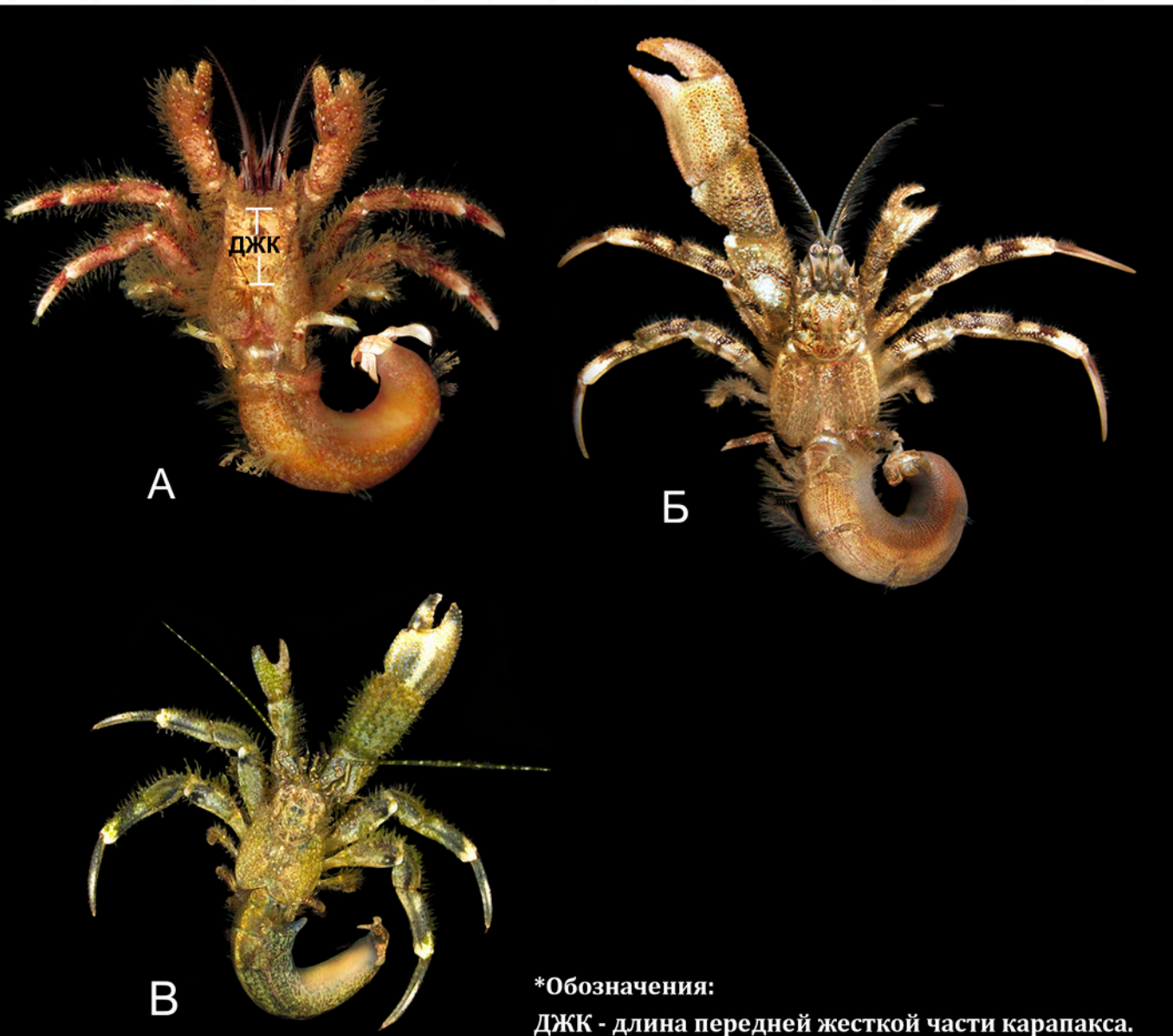


Раки-отшельники, обитающие в заливе Петра Великого Японского моря, относятся к двум семействам: семейству Диогениды или Леворукие раки-отшельники и семейству Пагуриды или Праворукие раки-отшельники.

Как следует из названий семейств, важное значение для определения вида рака-отшельника имеет строение его «рук», вернее, первой пары ног, вооруженных клешнями. Если крупнее левая нога или клешненосные ноги одинакового размера – это семейство Диогениды. У представителей семейства Пагуриды правая клешненосная конечность всегда заметно больше левой.



**\*Обозначения:**  
 ДЖК - длина передней жесткой части карапакса.

**В заливе Петра Великого встречаются 2 вида диогенид:**

**А – Ареопагуристес мохнаторукий, *Areopaguristes hirsutimanus*** (Kobjakova, 1971).

Правая и левая клешненосные ноги одинакового размера, густо покрыты волосками. Волоски покрывают ходильные конечности и головогрудь. Обитает на глубинах от 3 до 140 м. Длина передней жесткой части карапакса (ДЖК)\* 1.6–7.7 мм.

**Б – Диогенес изящнорукий, *Diogenes nitidimanus*** (Terao, 1913).

Левая клешненосная конечность заметно больше правой. Обитает в прибрежной зоне до глубин 30–50 м, массово встречается в эстуариях рек на илистых и песчано-илистых грунтах вблизи зарослей морской травы.

**Из 11 видов пагурид залива Петра Великого, чаще всего встречаются 8:**

**В – Маленький рак-отшельник, *Pagurus minutus*** (Hess, 1865).

Верхняя поверхность правой клешни безволосая, покрыта небольшими полупрозрачными на вид гранулами, более крупные гранулы окаймляют край клешни. Остальные членики клешненосных конечностей и ходильные ноги покрыты мелкими шипиками и пучками небольших волосков. Длина правой клешни больше её ширины почти в 2 раза у самцов и в 1.2–1.3 раза – у самок. Обитает от прибрежной зоны до глубины 5–7 м на песчаных и песчано-илистых грунтах, обычен в эстуариях рек. ДЖК самцов до 7.0 мм, самок до 4.7 мм.



Г



Д



Е



Ж

Семейство Пагуриды или Праворукие раки-отшельники.

**Г – Рак-отшельник изящный, *Pagurus gracilipes*** (Stimpson, 1858).

Ходильные и клешненовые конечности безволосые. Верхняя поверхность правой клешни покрыта мелкими гранулами или бугорками, иногда образующими поперечные ряды. Встречается от прибрежной зоны до глубин 25–40 м, предпочитает мягкие песчаные и илистые грунты. ДЖК самцов до 9 мм, самок до 6.7 мм.

**Д – Рак-отшельник Миддендорфа, *Pagurus middendorffii*** (Brandt, 1851).

Клешненовые и ходильные конечности безволосые, оливкового цвета, кончики пальцев правой клешни могут быть белыми, на ходильных ногах продольная коричневая полоса. Верхняя поверхность правой клешни гладкая, совершенно без волосков.

Обитает до глубины 50 м на песчаном и иристо-песчаном грунтах. ДЖК самцов достигает 10.1 мм, самок – 8.2 мм.

**Е – Рак-отшельник ближайший, *Pagurus proximus*** (Komaï, 2000).

Все ноги густо покрыты волосками. Красный пигмент на кончиках подвижного и неподвижного пальцев клешни и на кончиках ходильных ног отсутствует.

Встречается на глубинах до 10 м на песчаных и скальных грунтах. ДЖК самцов до 7.8 мм, самок – до 6.7 мм.

**Ж – Волосатый рак-отшельник, *Pagurus brachiomastus*** (Thallwitz, 1892).

Ходильные и клешненовые конечности густо покрыты волосками. В отличие от *P. proximus*, кончики подвижного и неподвижного пальцев клешни и ходильных ног ярко красного цвета. Встречается от прибрежной зоны до глубины 25 м на песчаных и каменистых грунтах, часто в зарослях водорослей или морской травы.



З



И



К



Л



М



Н

*Семейство Пагуриды или Праворукие раки-отшельники.*

**З, И** – Пушистый рак-отшельник, *Pagurus lanuginosus* (De Naan, 1849).

Неподвижный палец правой клешни в 2 раза шире подвижного. Жгутики антенн и антеннул ярко-оранжевого или ярко-красного цвета. Клепшненосные и ходильные конечности оливково-зеленого цвета с темными точками. Встречается от прибрежной зоны до глубины 100 м, предпочитает хорошо промытый песок, может образовывать скопления в прибрежной зоне пляжей. ДЖК до 9.7 мм.

**К, Л** – Охотоморский рак-отшельник, *Pagurus ochotensis* (Brandt, 1851).

Клепшненосные ноги сильные, совершенно безволосые для невооруженного взгляда. Верхняя поверхность клешни покрыта шиповатыми гранулами или коническими шипами, шипы наружного края наиболее крупные. Хватательные края пальцев с белыми буграми и известковыми кончиками.

Встречается от прибрежной зоны до глубин более 400 м на скальном, песчаном и илисто-песчаном грунтах. ДЖК самцов до 31.6 мм, самок до 27.3 мм.

**М, Н** – Гребенчатый рак-отшельник, *Pagurus pectinatus* (Stimpson, 1858).

Клепшненосные ноги шиповатые и густо покрыты волосками. На верхней стороне ладони клешни 8 неправильных продольных рядов длинных шипов; хватательные края пальцев с крупными белыми буграми и роговыми кончиками. Обитает от прибрежной зоны до глубины 100 м на скальном грунте или хорошо промытом песке. Часто встречается в губках. Максимальная ДЖК самок до 15.7 мм, самцов – 17.9 мм.